

EKSAMEN		NASIONALE SENIOR SERTIFIKAAT	
GRAAD		12	
DATUM		NOVEMBER 2024	
VAK		VISUELE KUNSTE (TEORIE)	
VRAESTEL		1	
PUNTETOTAAL		100	
TYDSDUUR (URE)		3	
AANTAL BLADSYE		19	



SOUTH AFRICAN COMPREHENSIVE ASSESSMENT INSTITUTE
SUID-AFRIKAANSE KOMPREENSIEWE ASSESSERINGSINSTITUUT



INSTRUKSIES EN INLIGTING

In hierdie eksamen moet jy die volgende vaardighede toon:

- Die gebruik van die korrekte kunsterminologie
- Die gebruik en implementering van visuele analise en kritiese denke
- Skryf- en navorsingsvaardighede binne 'n geskiedkundige en kulturele konteks
- Die plasing van spesifieke voorbeelde in 'n kulturele, sosiale, politieke en historiese konteks
- 'n Begrip van eiesoortige kreatiewe style

Lees die volgende instruksies voordat jy besluit watter vrae om te beantwoord:

1. Hierdie vraestel bestaan uit **AGT** vrae.
2. Beantwoord enige **VYF** vrae vir 'n totaal van 100 punte.
3. Nommer die antwoorde korrek volgens die numeringstelsel wat in hierdie vraestel gebruik is.
4. Vrae verskyn op die linkerkantse bladsye, met visuele bronne op die regterkantse bladsye.
5. Maak seker dat jy na die afgebeelde visuele bronne in kleur verwys waar dit vereis word.
6. Geen punte sal toegeken word vir inligting wat in een antwoord bespreek en in ander antwoorde herhaal word nie. Kruisverwysing na kunswerke is toelaatbaar.
7. Noem die kunstenaar en titel van elke kunswerk wat jy in jou antwoorde bespreek. Onderstreep die titel van 'n kunswerk of die naam van 'n gebou.
8. Skryf op 'n duidelike, kreatiewe en gestruktureerde manier. Gebruik volsinne en paragrawe volgens die instruksies van elke vraag. 'n Lys met feite/tabelle word **NIE** aanvaar nie.
9. Gebruik die volgende riglyne vir die lengte van jou antwoorde. Let op die puntetoekenning:
 - 6–8 punte: 'n minimum van 'n $\frac{1}{2}$ – $\frac{3}{4}$ bladsy (paragraaf)
 - 10–14 punte: 'n minimum van 1– $1\frac{1}{2}$ bladsy/e (kort opstel)
 - 20 punte: 'n minimum van 2 bladsye (opstel)
10. Skryf netjies, leesbaar en **SLEGS** in **BLOU** ink. Lees eers die hele vraag voordat jy dit beantwoord.



WOORDELYS	
Gebruik die volgende woordelys om seker te maak dat jy verstaan hoe om 'n spesifieke vraag te benader.	
Analiseer:	'n Gedetailleerde en logiese bespreking van die formele kunselemente soos lyn, kleur, toonwaarde, formaat en komposisie van 'n kunswerk.
Beskryf:	Skryf visuele inligting neer in woorde.
Interpreteer:	Analiseer en evalueer (gee 'n ingeligte mening oor) 'n kunswerk. Kontekstualiseer dit histories, kultureel, sosiaal, polities, ensovoorts en motiveer jou bevindinge deur na soortgelyke spesifieke voorbeelde te verwys.
Vergelyk:	Toon die verskille en ooreenkomste op 'n geordende wyse binne dieselfde argument aan.
Kontekstualiseer:	Plasing binne 'n sosiale, kulturele, politieke en historiese raamwerk van 'n kunswerk, met betrekking tot die situasie, tyd en plek waarna die kunswerk verwys.
Bespreek:	Stel jou standpunt en gee redes vir jou stellings.
Formele kunselemente:	Die basiese elemente wat gebruik word om 'n kunswerk te skep, soos lyn, vorm, toonwaarde, tekstuur, kleur, ruimte, komposisie, ensovoorts.
Motiveer:	Om met bewyse of getuigenis te ondersteun.
Noem:	Gee presiese feite en sê direk wat jy dink – gee jou mening, asook 'n verduideliking.
Visuele bronne:	Die visuele afbeeldings wat in hierdie vraestel gegee word of waarna in ander bronne verwys word.
Kontemporêr:	Die huidige tydperk. Kontemporêre verwys na kuns wat gedurende ons leeftyd geskep en voortgesit is. Begin rondom die 1970's tot vandag toe.
Lewer kommentaar:	Om jou mening of houding oor iets uit te druk.
Reflekteer:	Dink diep of versigtig na oor 'n vraag en lewer dan jou opinie of mening, na aanleiding van jou refleksie.

ANTWOORD ENIGE VYF VRAE



VRAAG 1

DIE STEM VAN OPKOMENDE KUNSTENAARS

John Holyfield en Nicole Eisenman beeld mense in verskillende sosiale omgewings uit. Figuur 1a is 'n binnelandse toneel en Figuur 1b 'n stedelike nagtoneel.

1.1 Bestudeer Figure 1a en 1b. Bespreek hoe hierdie twee verskillende tonele uitgebeeld word volgens:

- Styl en tegniek
- Komposisie
- Die stemming/atmosfeer wat in beide kunswerke geskep word
- Beide kunswerke maak gebruik van geel en blou/groen. Wat is die uitwerking van hierdie keuses in elk van die kunswerke?

(8)

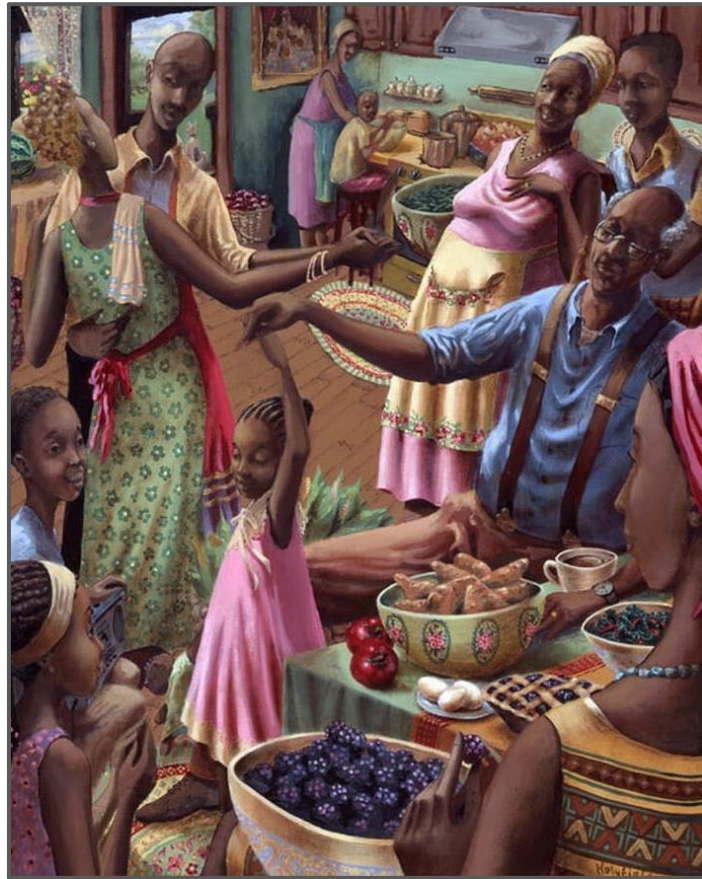
1.2 Skryf 'n opstel waarin jy TWEE kunswerke bespreek van TWEE verskillende Suid-Afrikaanse kunstenaars wat jy bestudeer het, wie se werk ons vertel van mense, plekke en die omstandighede in die samelewing. Bespreek EEN kunswerk van elke kunstenaar.

Verwys na die volgende:

- Media en tegnieke
- Stylkenmerke
- Sosiale/kulturele invloede
- Moontlike betekenis oorgedra

(12)

[20]



Figuur 1a: John Holyfield, **Good times**, olie op doek, datum onbekend.



Figuur 1b: Nicole Eisenman, **Brooklyn Biergarten II**, olie op doek, 2008.



VRAAG 2

SUID-AFRIKAANSE KUNSTENAARS BEÏNVLOED DEUR AFRIKA EN/OF INHEEMSE KUNSVORMS

2.1 Hoe is die invloed van Afrika-identiteit duidelik in Figure 2a, 2b en 2c? In 'n paragraaf, bespreek hierdie kunswerke met behulp van die volgende:

- Die stemming/atmosfeer wat in die kunswerke geskep word
- Die komposisie soos die fokuspunt en kontras
- Stylkenmerke

(8)

2.2 Bespreek TWEE kunswerke deur EEN kunstenaar wat jy bestudeer het, wat grootliks beïnvloed is deur Afrika.

Jou antwoord moet die volgende insluit:

- Name van kunstenaars en titels van kunswerke
- Gebruik van medium en tegniek
- Invloed en/of gebruik van Afrika-simbole en beelde
- Komposisie en styl van hul werk
- Boodskap/Betekenis van die kunswerke

(12)

[20]



Figuur 2a: Pablo Picasso, *Three Women*, olie op doek, 1908.



Figuur 2b: Ben Enwonwu, *Untitled*, olie op paneel, 1966.



Figuur 2c: Ben Enwonwu, *Princes of Mali*, olie op paneel, 1976.



VRAAG 3

SOSIO-POLITIEKE KUNS – INSLUITENDE WEERSTANDSKUNS VAN DIE 1970'S EN 1980'S

Willie Bester se kunswerk (Figuur 3a), getuig van die euwels in ons samelewing.

Duduza (Figuur 3b) is 'n informele nedersetting wes van Nigel aan die Oos-Rand in Suid-Afrika. Dit is in 1964 gestig toe Afrikane uit Charterston hervestig is omdat dit deur die Apartheidsregering as te naby aan 'n wit dorp beskou is. Die naam Duduza beteken "om te troos".

- 3.1 Definieer die term weerstandskuns. (2)
- 3.2 Analiseer Figure 3a en 3b. Verduidelik hoe beide kunstenaars weerstand, diskriminasie en onreg weerspieël/uitbeeld. Gebruik die volgende as riglyn in jou antwoord:
- Die gebruik van verskillende beelde/simbole en die moontlike betekenis daarvan
 - Bespreek die toepaslikheid van die titel van Figuur 3b.
 - Hoe dra die gebruik van kleur by tot die stemming/emosies wat in elke kunswerk geskep word?
 - Bespreek die balans en emosionele impak van Figuur 3a en 3b. (8)
- 3.2 Interpreteer en vergelyk TWEE spesifieke kunswerke deur Suid-Afrikaanse kunstenaars wat jy voel sterk kommentaar oor sosio-politieke kwessies in hul werk uitbeeld. Bespreek EEN kunswerk van elke kunstenaar.

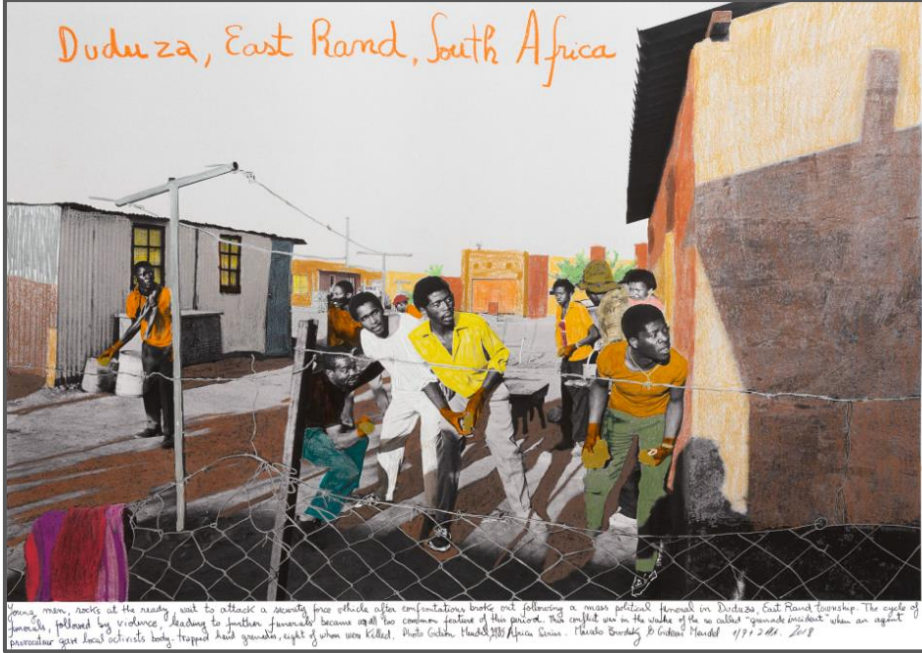
Verwys na die volgende:

- Gebruik van formele kunselemente
- Beelde en gebruik van media/tegnieke
- Stemming/atmosfeer wat geskep word
- Verduidelik waarom die kunswerke as sosio-politieke kunswerke gesien kan word (10)

[20]



Figuur 3a: Willie Bester, **Prime Evil**, gemengde media, akriel en gevonde voorwerpe op metaal, 2015.



Figuur 3b: Marcelo Brodsky & Gideon Mendel, **Duduza**, inkjet-afdrucke op katoenpapier, Hahnemühle-fotolap, vermeng deur die kunstenaar met kryt en akwarel, 2018.

Geskryf onderaan die kunswerk: Young men, rocks at the ready, wait to attack a security force vehicle, after confrontation broke out following a mass political funeral in Duduza, East Rand township. The cycle of funerals, followed by violence, leading to further funerals became an all too common feature of this period. This conflict was in the wake of the so called "grenade incident" when an agent provocateur gave local activists body-trapped hand grenades, eight of whom were killed.

<https://www.artco-gallery.com/artists/30-marcelo-brodsky/works/2475-marcelo-brodsky-duduza-2018/>



VRAAG 4

KUNS, KUNSVLYT EN SPIRITUELE WERKE HOOFSAAKLIK VAN LANDELIKE SUID-AFRIKA

4.1 Kies twee van die gegewe drie beelde (Figure 4a, 4b en/of 4c) en skryf 'n opstel waarin jy die uitbeelding van die geestelike beeldspraak bespreek. Verwys na die volgende in jou antwoord:

- Die gebruik en betekenis van die stralekrans (*halo*)
- Die gebruik en betekenis van kleur
- Die moontlike betekenis van spesifieke beelde/onderwerp soos die voël in Figuur 4a, die kopstuk in Figuur 4b en die boek in Figuur 4c

*Definisie van bardo: (in Tibetaanse Boeddhisme) 'n bestaanstoestand tussen dood en wedergeboorte, wat in lengte verskil volgens 'n persoon se gedrag soos gesien in sy lewe en manier van doen, of ouderdom by die dood.

(10)

4.2 Bespreek TWEE kunswerke van EEN Suid-Afrikaanse kunsvlyt- of geestelike kunstenaar/vakman wie se werk jy bestudeer het.

Verwys na die volgende:

- Naam van die EEN kunstenaar en titels van TWEE kunswerke
- Invloede op die kunstenaar
- Onderwerp en simboliese uitbeelding
- Stylkenmerke
- Betekenis wat deur die kunswerke oorgedra word

(10)

[20]



Figuur 4a: Akindete John, ***Spirit of Love***, houtskool, olie en akriel op doek,



Figuur 4b: Tsoku Maela, ****Bardo***, Fuji Crystal-argief, uitgawe 10, 2015.



Figuur 4c: Jan van Eyck, ***detail van Maagd uit die Gentse altaarstuk***, olie op doek, 1432.



VRAAG 5

MULTIMEDIA EN NUWE MEDIA – ALTERNATIEWE KONTEMPORÊRE EN GEWILDE KUNSVORMS IN SUID-AFRIKA

Will Kurtz, (Figuur 5a) se onderwerpe verteenwoordig werklike, alledaagse mense wat dikwels nie opgemerk word nie en op die rand van die samelewing leef. Hy kies en skep ongewone karakters wat 'n duidelike emosionele kwaliteit het. Hy gebruik fotografie om 'n oomblik van hul daaglikse lewe vas te vang.

Die Australiese kunstenaar Justine Khamara (Figuur 5b) het beeldhouwerke gemaak deur ou gesnyde en saamgestelde foto's te verwing en dit 'n hele nuwe lewe te gee. 'n Plat beeld word getransformeer deur direk in die foto te sny en die gesigskenmerke in driedimensionele vorm te vertoon.

5.1 Besin oor die multimedia-kunswerke in Figure 5a en 5b deur op die volgende te reageer:

- Watter gevoelens of emosies dra hierdie kunswerke oor met die eerste oogopslag? Motiveer jou antwoord.
- Watter kwaliteit/betekenis verskaf die gebruik van hout en koerantpapier aan die kunswerke?
- Verduidelik die moontlike simboliese boodskappe van die kunswerke en lewer kommentaar op die gebruik van kleur.

(8)

5.2 Verskaf 'n volledige beskrywing en ontleding, insluitend materiaal, tegniek en die boodskap/betekenis van TWEE Suid-Afrikaanse kunstenaars wat van nie-tradisionele media en/of tegnieke gebruik maak. Verduidelik hoe hulle die idee van kuns verbreed het.

Verwys na EEN kunswerk deur elke kunstenaar.

(12)

[20]



Figuur 5a: Will Kurtz, *Harold and Maude*, hout, draad, koerant, kleeftand, gom, mat-medium, vernis, datum onbekend.



Figuur 5b: Justine Khamara, *Vertical alliteration #1*, UV-druk, lasergesnyde laaghout, MDF-bord, 2013.



VRAAG 6

POST-1994- DEMOKRATIESE IDENTITEIT IN SUID-AFRIKA

Anina Deetlefs (Figuur 6a) het haar eerste blomportret geskilder tydens vlak 5-inperking van COVID in Suid-Afrika. Gedurende hierdie tyd wou sy iets skep wat pragtig was, nie net vir haarself nie, maar ook vir 'n groter gehoor. Kuns het 'n toevlug, 'n ontsnapping en 'n positiewe invloed gebied tydens 'n uiters negatiewe tydperk in die wêreldgeskiedenis.

Annegret Soltau (Figuur 6b) daag voorstellings van die liggaam uit deur die tema van identiteit. Sy is bekend vir haar "foto-naaldwerk", waarin sy beelde van verskillende vroue saamvoeg om nuwe komposisies van betekenis te skep.

AMANI: Beteken "vrede, harmonie en rustigheid"

6.1 Kies TWEE beelde (Figure 6a, 6b en/of 6c) wat jy voel die kyker uitdaag en identiteit verteenwoordig. Beantwoord die volgende vrae om jou keuse te verduidelik:

- Hoe dra die kunstenaars 'n gevoel van identiteit oor? Verduidelik jou antwoord.
- Hoe beïnvloed die komposisies die boodskap?
- Betekenis van spesifieke elemente wat in die kunswerke gebruik word, soos die blomme in Figuur 6a, rok en oorbelle in Figuur 6b, die draad in Figuur 6b en 6c

(10)

6.2 Interpreteer EEN kunswerk elk deur TWEE verskillende Suid-Afrikaanse kunstenaars wat jy bestudeer het, wat ook identiteit bevraagteken en daaroor besin.

Verwys in jou opstel na:

- Name van die kunstenaars en titels van kunswerke
- Onderwerp
- Gebruik van materiale en tegnieke
- Boodskap/betekenis van die kunswerke

(10)

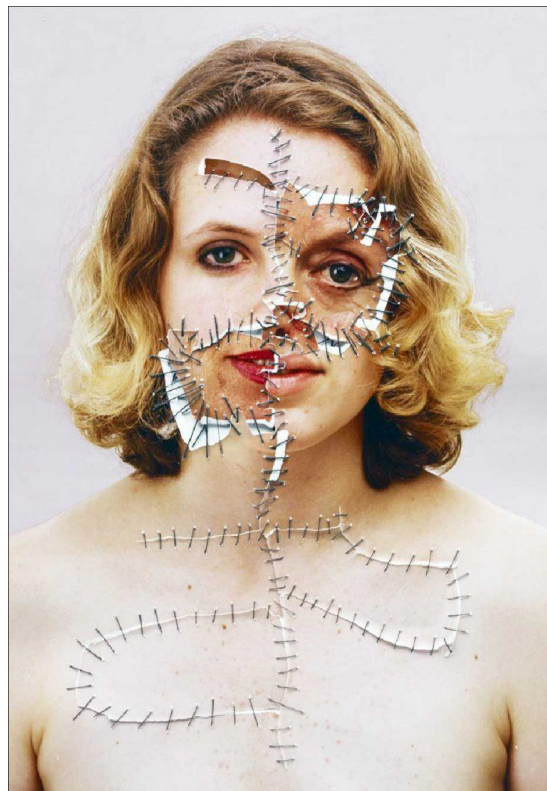
[20]



Figuur 6a: Anina Deetlefs, **Amani**, olie verf en inkt op doek, 2016.



Figuur 6b: Annegret Soltau, **Sim card**, fotografie, collage en gemengde media, 2007.



Figuur 6c: Annegret Soltau, **Geteiltes selbst (Gedeelde self)**, fotografie, collage en gemengde



VRAAG 7

GESLAGSKWESSIES

Sarah Lucas (Figuur 7a) word internasionaal gevier vir haar dapper en oneerbiedige werk, wat dikwels die menslike liggaam, sterflikheid en baie Britse ervarings van seks, klas en geslag ondersoek. Sy het dikwels huishoudelike meubels geneem en dit gekombineer met 'n humoristiese en angswekkende eerlikheid oor seks en begeerte.

Beweging, energie en manipulasie van die menslike vorm word gesien in Pablo Picasso se *Nus* (Figuur 7b).

7.1 Vergelyk Figuur 7a en 7b. Word geslag regverdig uitgebeeld in hierdie kunswerke? Verwys na die volgende in jou bespreking:

- Plasing van figure en die manier waarop dit in beide kunswerke uitgebeeld word.
- Die kunselemente/ontwerpbeginsels wat hoofsaaklik gebruik word om 'n visuele impak te skep
- Die moontlike geslagstereotipes wat in Figuur 7a uitgebeeld word
- Hoe lyftaal emosie uitdruk
- Die belangrikheid/betekenis van die materiale wat in Figuur 7a gebruik word (8)

7.2 Interpreteer die werk van enige TWEE verskillende Suid-Afrikaanse kunstenaars wat jy bestudeer het wat manlike en/of vroulike identiteit bevraagteken en daaroor reflekteer. Bespreek EEN werk deur elke kunstenaar.

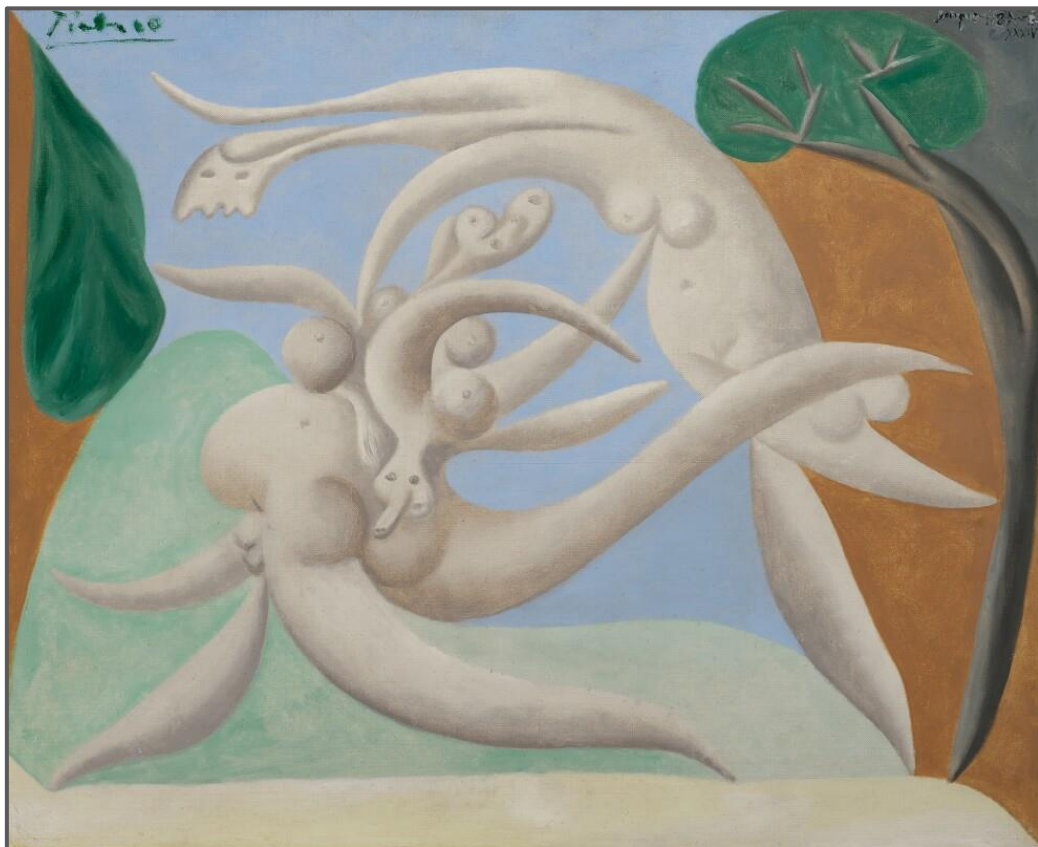
Verwys in jou opstel na:

- Name van die kunstenaars en titels van kunswerke
- Onderwerp
- Gebruik van materiale en tegnieke
- Hoe geslagskwessies oorgedra word en/of geslagstereotipes deur elke kunstenaar uitgebeeld word. (12)

[20]



Figuur 7a: Sarah Lucas, **Cool Chick Baby**, opgestopte kouse en gevonde voorwerpe, 2020.



Figuur 7b: Pablo Picasso, **Nus**, olie op doek, 1934.



VRAAG 8

ARGITEKTUUR IN SUID-AFRIKA

Die Japannese studio Nendo het die Culvert Gastehuis ontwerp. Die argief en woning is gebou uit vier tonnelagtige vorms wat bo-op mekaar gestapel is. Die doel van die argief is om die studio se produkte en meubels te huisves.

8.1 Bestudeer die binne- en buite-aansigte van Culvert Gastehuis en beantwoord die volgende vrae:

- Watter gevoel/stemming skep die wit kleur van die gebou?
- As jy na die binne-aansig van die gastehuis kyk, skep dit 'n huislike/aangename/warm gevoel? Motiveer jou antwoord.
- Gee geldige redes waarom jy die gebou inspirerend vind of nie.
- Hoe is die spasie benut?

(6)

8.2 Bespreek TWEE voorbeelde van Suid-Afrikaanse argitektuur wat jy inspirerend vind. Verwys in jou bespreking na funksies, ligging, dekoratiewe kenmerke, omgewingskwessies asook die gebruik van materiale en bouegnieke.

(14)

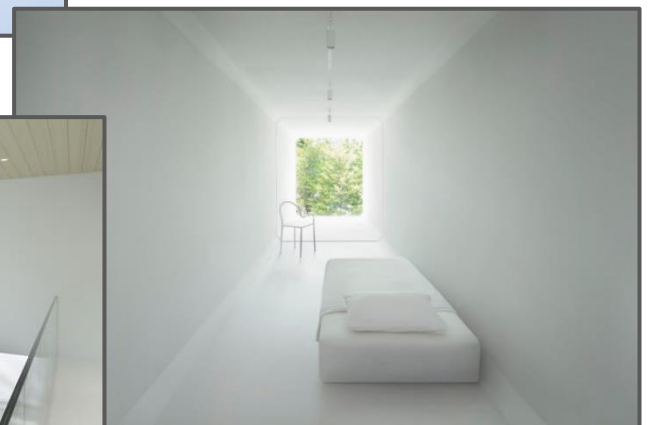
[20]



Figuur 8a: Japanse studio Nendo, **Culvert Guesthouse**, Miyota, 2022.



Figuur 8a: Binne-aansigte van die **Culvert Guesthouse**, Miyota, 2022.



EINDE VAN VRAESTEL

GROOTTOTAAL: [100]