

EKSAMEN		NASIONALE SENIOR SERTIFIKAAT	
GRAAD		12	
DATUM		JUNIE 2024	
VAK		VISUELE KUNS (TEORIE)	
VRAESTEL		1	
PUNTE TOTAAL		100	
TYDSDUUR (URE)		3	
AANTAL BLADSYE		19	



SOUTH AFRICAN COMPREHENSIVE ASSESSMENT INSTITUTE
SUID-AFRIKAANSE KOMPREENSIEWE ASSESSERINGSINSTITUUT

INSTRUKSIES EN INLIGTING

In hierdie eksamen moet jy die volgende vaardighede toon:

- Die gebruik van die korrekte kunsterminologie.
- Die gebruik en implementering van visuele analise en kritiese denke.
- Skryf- en navorsingsvaardighede binne 'n geskiedkundige en kulturele konteks.
- Die plasing van spesifieke voorbeelde in 'n kulturele, sosiale, politieke en historiese konteks.
- 'n Begrip van eiesoortige kreatiewe style.

Lees die volgende instruksies voordat jy besluit watter vrae om te beantwoord:

1. Hierdie vraestel bestaan uit **AGT** vrae.
2. Beantwoord enige **VYF** vrae vir 'n totaal van 100 punte.
3. Nommer die antwoorde korrek volgens die nommeringstelsel wat in hierdie vraestel gebruik is.
4. Vrae verskyn op die linkerkantse bladsye, met visuele bronne op die regterkantse bladsye.
5. Maak seker dat jy na die afgebeelde visuele bronne in kleur verwys waar dit vereis word.
6. Geen punte sal toegeken word vir inligting wat in een antwoord bespreek en in ander antwoorde herhaal word nie. Kruisverwysing na kunswerke is toelaatbaar.
7. Noem die kunstenaar en titel van elke kunswerk wat jy in jou antwoorde bespreek. Onderstreep die titel van 'n kunswerk of die naam van 'n gebou.
8. Skryf op 'n duidelike, kreatiewe en gestruktureerde manier. Gebruik volsinne en paragrawe volgens die instruksies van elke vraag. 'n Lys met feite/tabelle word **NIE** aanvaar nie.
9. Gebruik die volgende riglyne vir die lengte van jou antwoorde. Let op die puntetoekenning:
 - 6 - 8 punte: 'n minimum van 'n $\frac{1}{2}$ – $\frac{3}{4}$ bladsy (paragraaf)
 - 10 -14 punte: 'n minimum van 1 – $1\frac{1}{2}$ bladsy/e (kort opstel)
 - 20 punte: 'n minimum van 2 bladsye (opstel)
10. Skryf netjies en leesbaar en gebruik **SLEGS BLOU** ink. Lees eers die hele vraag voordat jy dit beantwoord.



WOORDELYS	
Gebruik die volgende woordelys om seker te maak dat jy verstaan hoe om 'n spesifieke vraag te benader.	
Analiseer:	'n Gedetailleerde en logiese bespreking van die formele kunselemente soos lyn, kleur, toonwaarde, formaat en komposisie van 'n kunswerk.
Beskryf:	Skryf visuele inligting neer in woorde.
Interpreteer:	Analiseer en evalueer (gee 'n ingeligte mening oor) 'n kunswerk. Kontekstualiseer dit histories, kultureel, sosiaal, polities, ensovoorts en motiveer jou bevindinge deur na soortgelyke spesifieke voorbeelde te verwys.
Vergelyk:	Toon die verskille en ooreenkomste op 'n geordende wyse binne dieselfde argument aan.
Kontekstualiseer:	Plasing binne 'n sosiale, kulturele, politieke en historiese raamwerk van 'n kunswerk, met betrekking tot die situasie, tyd en plek waarna die kunswerk verwys.
Bespreek:	Stel jou standpunt en gee redes vir jou stellings.
Formele kunselemente:	Die basiese elemente wat gebruik word om 'n kunswerk te skep, soos lyn, vorm, toonwaarde, tekstuur, kleur, ruimte, komposisie, ensovoorts.
Motiveer:	Om met bewyse of getuienis te ondersteun.
Noem:	Gee presiese feite en sê direk wat jy dink – gee jou mening, asook 'n verduideliking.
Visuele bronne:	Die visuele afbeeldings wat in hierdie vraestel gegee word of waarna in ander bronne verwys word.
Kontemporêr:	Die huidige tydperk. Kontemporêre verwys na kuns wat gedurende ons leeftyd geskep en voortgesit is. Begin rondom die 1970's tot vandag toe.
Lewer kommentaar:	Om jou mening of houding oor iets uit te druk.
Reflekteer:	Dink diep of versigtig na oor 'n vraag en lewer dan jou opinie of mening, na aanleiding van jou refleksie.

ANTWOORD ENIGE VYF VRAE



VRAAG 1

DIE STEM VAN OPKOMENDE KUNSTENAARS

Figure 1a en 1b beeld mense se sosiale en alledaagse lewensaktiwiteite uit.

1.1 Bestudeer Figure 1a en 1b. Bespreek dan beide kunswerke deur na die volgende te verwys:

- Styl en tegniek
- Komposisie en fokus punt
- Gebruik van ruimte
- Die moontlike betekenis/bodskappe wat verband hou met die interaksie tussen die figure sowel as die atmosfeer wat dit skep.

(8)

1.2 Ontleed die kunswerke van enige TWEE Suid-Afrikaanse kunstenaars wat jy bestudeer het wie se werk ons vertel van mense, plekke en die omstandighede in die samelewing. Bespreek EEN kunswerk deur elke kunstenaar.

Verwys na die volgende:

- Media en tegnieke
- Stylkenmerke
- Sosiale/kulturele invloede
- Moontlike betekenis wat oorgedra word

(12)

[20]



Figuur 1a: Nicole Eisenman, *The Abolitionists in the park*, olie op doek, 2020-21.



Figuur 1b: Ephraim Ngatane, *The card players*, Waterverf op papier, datum onbekend.



VRAAG 2

SUID-AFRIKAANSE KUNSTENAARS BEÏNVLOED DEUR AFRIKA EN/OF INHEEMSE KUNSVORMS

2.1 Beide Figure 2a en 2b toon die invloed van 'n Afrika-identiteit. In 'n paragraaf, vergelyk en bespreek Figure 2a en 2b in 'n paragraaf om die stelling te motiveer. Gebruik die volgende riglyne:

- Die kleurgebruik en die betekenis daarvan.
- Bespreek die styl en tegniek.
- Die stemming/atmosfeer wat geskep is in die kunswerke.
- Hoe die kunswerke na Afrika/inheemse kunsvorme verwys.

(8)

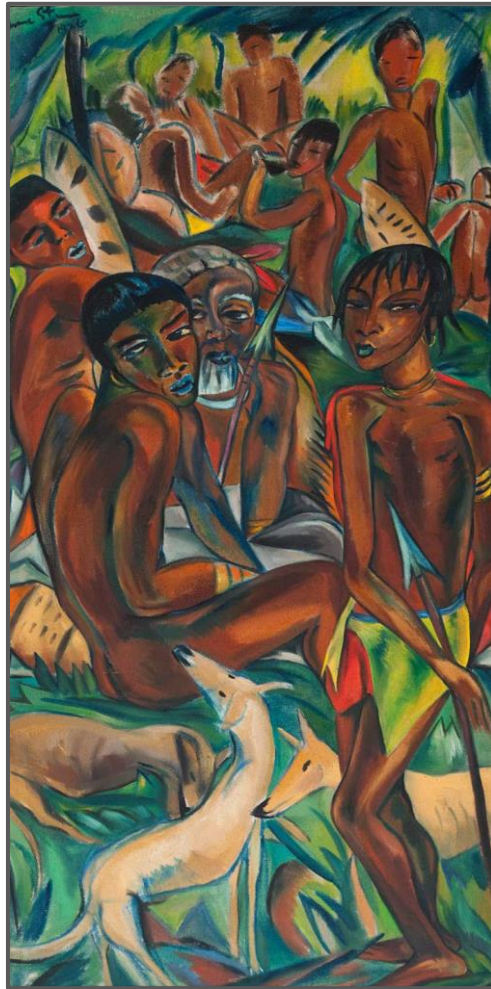
2.2 Skryf 'n opstel waarin jy spesifiek verwys na enige TWEE kunswerke van TWEE verskillende Suid-Afrikaanse kunstenaars wat deur Afrika en/of inheemse kunsvorme beïnvloed is.

Jou antwoord moet die volgende insluit:

- Gebruik van medium en tegniek
- Stylkenmerke
- Inspirasie vir die kunswerke
- Hoe Afrika/inheemse invloede sigbaar is in die kunswerke

(12)

[20]



Figuur 2a: Irma Stern, **The Hunt**, olie op doek, 1926.



Figuur 2b: Pippa Skotnes, **Bushman art**, gekleurde ets, 1987.



VRAAG 3

SOSIO-POLITIEKE KUNS – INSLUITENDE WEERSTANDSKUNS VAN DIE 1970'S EN 1980'S

Diskriminasie teen jong meisies is die fokus van Peju Alatise se installasie, met die titel die *Flying Girls* (Figuur 3a). Die installasie bestaan uit agt lewensgroot beeldhouwerke van meisies met vlerke en voëls wat rondvlieg in die lug. Die installasie beklemtoon die stryd en pyn van meisies in hul strewe na 'n regverdigde samelewing waar die kunstenaar getuig het van die mishandeling en diskriminasie teen meisies.

The Promised Land (Figuur 3b) weerspieël die politieke betogings na die uitslae van die 2017 algemene verkiesing in Kenia. Minstens vyf-en-veertig mense het gesterf.

3.1 Analiseer Figure 3a en 3b. Verduidelik hoe beide hierdie kunstenaars weerstand, diskriminasie en onreg weerspieël/uitbeeld. Gebruik die volgende as riglyn in jou antwoord:

- Die gebruik van verskillende beelde/simbole en die moontlike betekenis.
- Die stemming/atmosfeer.
- Die kleurgebruik.
- Verduidelik die titels van die twee kunswerke, “ *Flying girls* ” en “ *The Promised Land* ”.

(8)

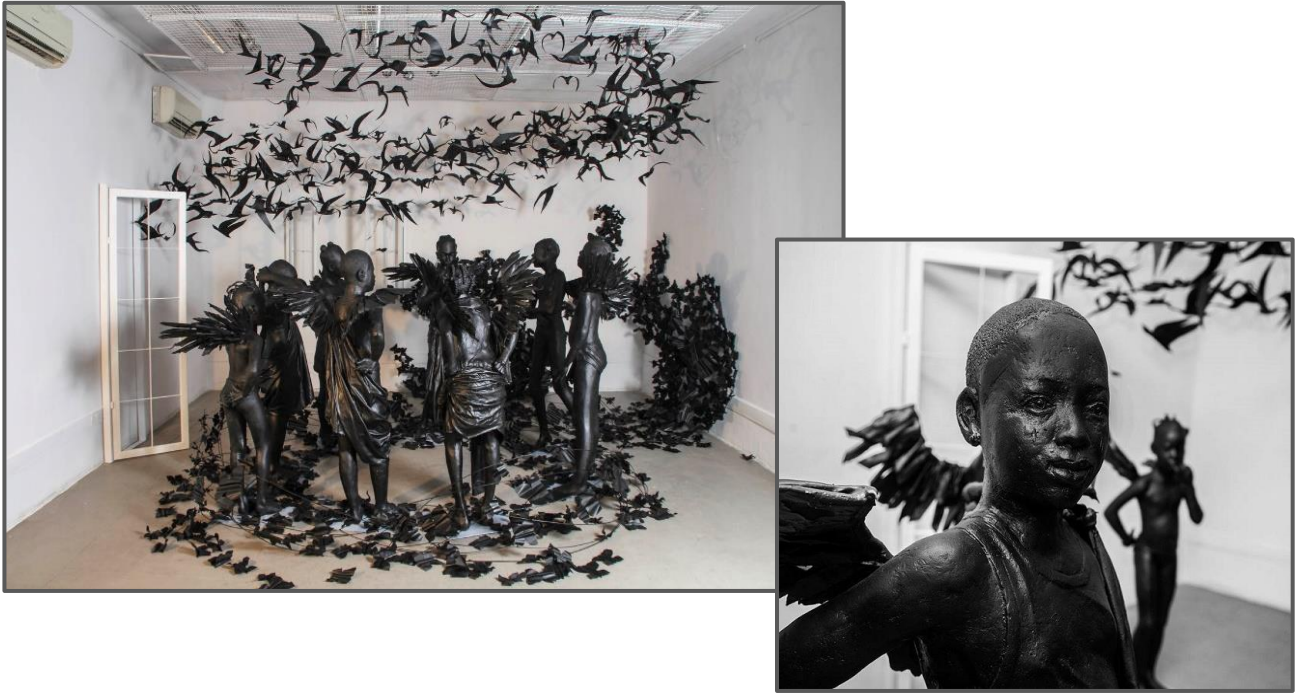
3.2 Interpreteer TWEE spesifieke kunswerke deur Suid-Afrikaanse kunstenaars wat jy voel sterk sosio-politieke opmerkings in hul werk gemaak het. Bespreek EEN kunswerk van elke kunstenaar.

Verwys na die volgende:

- Gebruik van formele kunselemente
- Beelde en media/tegnieke wat gebruik is.
- Stemming/atmosfeer wat geskep word
- Verduidelik waarom die kunswerke as sosio-politieke kunswerke gesien kan word.

(12)

[20]



Figuur 3a: Peju Altatise, *Flying girls*, veselglas, metaal, hars en swart verf, 2016.



Figuur 3b: Michael Armitage, *The promised land*, olie, akriel, grafiet en sagte pastel op bas-doek 2019.



VRAAG 4

KUNS, HANDWERK EN SPIRITUELE WERKE HOOFSAAKLIK VAN LANDELIKE SUID-AFRIKA

4.1 In Figure 4a, 4b en 4c sien ons 'n soortgelyke onderwerp wat deur die verskillende kunstenaars uitgebeeld word. Kies TWEE van die gegewe DRIE kunswerke (Figure 4a, 4b en/of 4c). Skryf 'n opstel waarin jy die uitbeelding van die geestelike beelde bespreek. Gebruik die volgende as riglyn in jou antwoord:

- Identifiseer die dominante visuele beelde wat in elke kunswerk voorkom. Verskaf redes vir jou antwoord deur na die komposisie en moontlike betekenis te verwys.
- Die styl en tegniek wat in die kunswerke voorkom.
- Bespreek die emosionele toon/aard/stemming van die werke en hoe dit uitgebeeld word.
- Verskille en ooreenkomste in die kleurgebruik en die betekenis daarvan. (10)

4.2 Bespreek die belangrikheid, stylkenmerke en simboliese betekenis van TWEE kunswerke van EEN ander Suid-Afrikaanse kunstvlyt of geestelike kunstenaar/vakman wie se werk jy bestudeer het.

Verwys na die volgende:

- Naam van die EEN kunstenaar en titels van TWEE kunswerke
- Invloede op die kunstenaar
- Onderwerp en simboliese uitbeelding
- Stylkenmerke
- Betekenis oorgedra deur die kunswerke (10)

[20]



Figuur 4a: **Crucifixion**, uit die evangelie van Judith van Vlaandere, M.709, f.IV. 1051-64.



Figuur 4b: Rosso Fiorentino, **Descent from the cross**, Paneel, 1521.



Figuur 4c: Frederick S. Wight, **Modern Crucifixion**, olie op doek, 1933.



VRAAG 5

MULTIMEDIA EN NUWE MEDIA – ALTERNATIEWE KONTEMPORÊRE EN GEWILDE KUNSVORMS IN SUID-AFRIKA

Die Suid-Afrikaanse kunstenaar Robin Rhode (Figuur 5a) het tuinslange gevul met verf en binne in die wiele van 'n BMW gesit, en 'n twaalf uur lange maraton deur middel van 'n afstandbeheerder beplan. Die motor het 'n noukeurig beplande roete op 'n 100m x 200m-doeke gery om 'n groot abstrakte skildery te skep.

Table and Four Chairs (Figuur 5b) is 'n beeldhouwerk van 'n eetkamerstel, vergroot tot drie keer sy oorspronklike grootte. Dit bestaan uit vyf voorwerpe/objekte, een tafel en vier stoele. Kykers kan maklik onder die groot uitgestrekte werk deurloop.

5.1 Interpreteer die multimedia-kunswerke in Figure 5a en 5b deur die volgende in jou antwoord te gebruik:

- Is die kunswerke terreinspesifiek? Motiveer jou antwoord.
- Watter kunswerk sou jy sê is meer suksesvol/grootste impak en hoekom?
- Verduidelik die moontlike simboliese betekenis/bodskappe van die kunswerke en hoe dit met die titels verband hou.

(8)

5.2 Bespreek die werk van enige TWEE Suid-Afrikaanse kunstenaars wat van nie-tradisionele media en/of tegnieke gebruik maak om 'n boodskap oor te dra. Verwys na EEN kunswerk van elke kunstenaar.

Jou opstel moet die volgende insluit:

- Name/titels van kunstenaar se kunswerke
- Beskrywing en ontleding van die kunswerke
- Kleur, materiale en tegnieke wat gebruik word
- Boodskap en/of betekenis

(12)

[20]



Figuur 5a: Robin Rhode, *Expression of joy*, gevulde pyp met verf in die wiele van 'n BMW, 2009.



Figuur 5b: Robert Therrien, *Table and Four Chairs*, installasie, aluminium, staal, hout en plastiek, 2003.



VRAAG 6

POST-1994- DEMOKRATIESE IDENTITEIT IN SUID-AFRIKA

Nelson Makamo se portrette van swart kinders (Figuur 6a) beeld die lewenskragtigheid van jeug in sy tuisland, Suid-Afrika uit. Hy glo sy jong modelle begin nog net die skoonheid in die wêreld raaksien.

Helena Hugo se realistiese portret-skilderye en -tekeninge (Figuur 6b) vang die essensie vas van wat dit beteken om mens te wees.

Interwoven (Figuur 6c), deur Kyle Meyer, ondersoek die uitdagings van homoseksualiteit en hoe gay mans hul seksualiteit moet wegsteek en hul ware identiteit moet onderdruk.

6.1 Kies TWEE van die DRIE gegewe beelde (Figure 6a, 6b en/of 6c) en beantwoord die volgende:

- Bespreek die belangrikheid van die komposisies.
- Die belangrikheid van die gesigsuitdrukings van die individue wat verband hou met hul identiteit.
- Hoe dra die agtergronde van die kunswerke by tot die betekenis van die kunswerk?

(10)

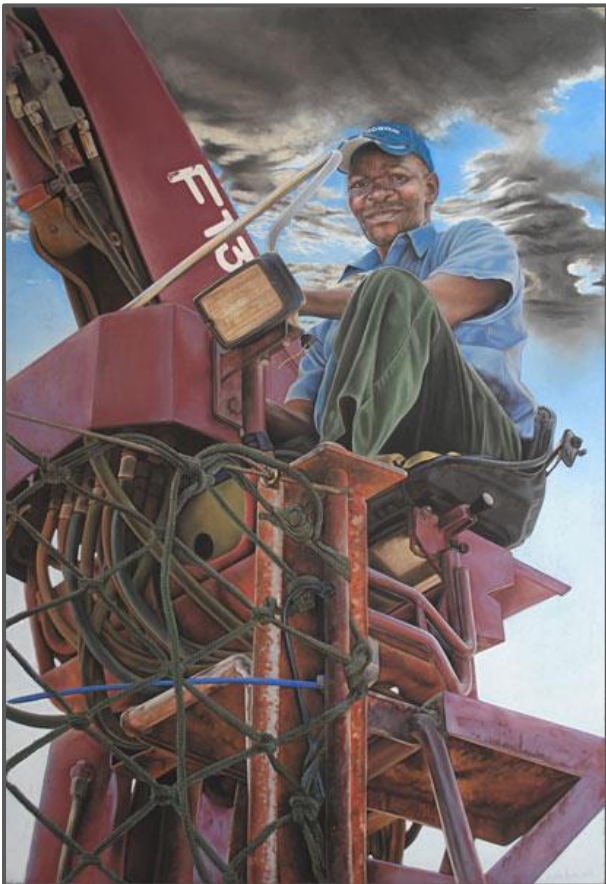
6.2 Interpreteer EEN kunswerk elk deur TWEE Suid-Afrikaanse kunstenaars wat jy bestudeer het wat ook identiteit bevraagteken en daarvoor reflekteer.

(10)

[20]



Figuur 6a: Nelson Makamo, *The announcement*, gemengde media op papier, 2016.



Figuur 6b: Helena Hugo, *Baksteentrok (Brick truck)*, pastel op papier, 2017.



Figuur 6c: Kyle Meyer, *Interwoven*, versnipperde gedrukte portrette, geweven met materiaal, 2017.



VRAAG 7

GESLAGSKWESSIES

Die Britse kunstenaar Sarah Lucas (Figuur 7a) is bemoeid met vrouehaat wat in die alledaagse lewe voorkom. In Figuur 7a kyk Lucas direk in die kamera, heeltemal op haar gemak.

Lisa Brice (Figuur 7b) daag tradisionele uitbeeldings van vroue in die Westerse samelewing se kunsgeskiedenis uit deur haar figuratiewe skilderye.

Betekenis van vrouehaat: vrouehaat is haat, minagting of vooroordeel teenoor vroue. Dit is 'n vorm van seksisme wat gebruik word om vroue op 'n laer sosiale status as mans te hou en sodoende die sosiale rolle van patriargie te handhaaf.

7.1 Vergelyk Figure 7a en 7b. Skryf 'n opstel waarin jy die volgende kwessies bespreek:

- Die manier waarop die figure in beide kunswerke uitgebeeld word.
- Die simboliese betekenis van die eiers in Figuur 7a.
- Die moontlike rede/s waarom die vroue in Figuur 7b geen duidelike gelaatstrekke het nie.
- Moontlike interpretasie van hierdie kunswerke wat verband hou met die tonele waarin hulle gesien word.

(8)

7.2 Interpreteer die werk van enige TWEE verskillende Suid-Afrikaanse kunstenaars wat jy bestudeer het wat manlike en/of vroulike identiteit bevraagteken en daaroor reflekteer. Bespreek EEN werk deur elke kunstenaar.

Verwys in jou opstel na:

- Name van die kunstenaars en titels van kunswerke
- Onderwerp
- Gebruik van materiale en tegnieke
- Hoe geslagskwessies oorgedra word

(12)

[20]



Figuur 7a: Sarah Lucas, *Self-Portrait with fried eggs*, fotografie, 1996.



Figuur 7b: Lisa Brice, *Mixing it up: Painting today*, olie op doek, 2021.



VRAAG 8

ARGITEKTUUR IN SUID-AFRIKA

Die residensiële ontwikkeling, The Cube Houses in Rotterdam, staan uit aangesien die huisies letterlik kubusse is wat 45 grade oorhang. Die argitek Piet Blom het die kubus van 'n konvensionele huis opwaarts gekantel en dit op 'n seskantige pyloon laat rus.

8.1 Bestudeer die gegewe beelde, binne- en buite-aansigte van The Cube Houses en lewer kommentaar op die volgende:

- Hoe effektief is die kubusvorm vir 'n woonstel? Motiveer jou antwoord.
- Wat is die positiewe en negatiewe aspekte van die meubels/gordyne/muurversierings vir hierdie huis?
- Die gebruik van geel vir die buitekant van die woonstelle.

EN

- Bespreek ten minste TWEE voorbeelde van Suid-Afrikaanse argitektuur wat jy inspirerend vind.
Verwys in jou bespreking na funksies, ligging, dekoratiewe kenmerke, omgewingskwessies asook die gebruik van materiale en bouegnieke.

[20]



© Photo by Jaroslaw Szafra

Figuur 8a: Piet Blom, *The Cube Houses (Kubuswoningen)*, Rotterdam, 1975 - 1977.



EINDE VAN VRAESTEL
GROOT TOTAAL: 100