

<b>EKSAMEN</b>		<b>NASIONALE SENIORSERTIFIKAAT</b>	
<b>GRAAD</b>		12	
<b>DATUM</b>		NOVEMBER 2025	
<b>VAK</b>		VISUELE KUNSTE (TEORIE)	
<b>VRAESTEL</b>		1	
<b>PUNTETOTAAL</b>		100	
<b>TYDSDUUR (UUR)</b>		3	
<b>AANTAL BLADSYE</b>		19	



**SOUTH AFRICAN COMPREHENSIVE ASSESSMENT INSTITUTE**  
**SUID-AFRIKAANSE KOMPREENSIEWE ASSESSERINGSINSTITUUT**



## INSTRUKSIES EN INLIGTING

In hierdie eksamen moet jy die volgende vaardighede toon:

- Die gebruik van die korrekte kunsterminologie
- Die gebruik en implementering van visuele analise en kritiese denke
- Skryf- en navorsingsvaardighede binne 'n geskiedkundige en kulturele konteks
- Die plasing van spesifieke voorbeelde in 'n kulturele, sosiale, politieke en historiese konteks
- 'n Begrip van eiesoortige kreatiewe style

**Lees die volgende instruksies voordat jy besluit watter vrae om te beantwoord:**

1. Hierdie vraestel bestaan uit **AGT** vrae.
2. Beantwoord enige **VYF** vrae vir 'n totaal van 100 punte.
3. Nommer die antwoorde korrek volgens die nommeringstelsel wat in hierdie vraestel gebruik is.
4. Vrae verskyn op die linkerkantse bladsy, met visuele bronne op die regterkantse bladsy.
5. Maak seker dat jy na die visuele bronne in kleur verwys waar van toepassing.
6. Geen punte sal toegeken word vir inligting wat in een antwoord bespreek en in ander antwoorde herhaal word nie. Kruisverwysing na kunswerke is toelaatbaar.
7. Noem die kunstenaar en titel van elke kunswerk wat jy in jou antwoorde bespreek. Onderstreep die titel van 'n kunswerk of die naam van 'n gebou.
8. Skryf op 'n duidelike, kreatiewe en gestruktureerde manier. Gebruik volsinne en paragrawe volgens die instruksies van elke vraag. 'n Lys met feite/tabelle word **NIE** aanvaar nie.
9. Gebruik die volgende riglyne vir die lengte van jou antwoorde. Let op die puntetoekenning:
  - 6 – 8 punte: 'n minimum van 'n  $\frac{1}{2}$  –  $\frac{3}{4}$  bladsy (paragraaf)
  - 10 – 14 punte: 'n minimum van 1 –  $1\frac{1}{2}$  bladsy/e (kort opstel)
  - 20 punte: 'n minimum van 2 bladsye (opstel)
10. Skryf netjies en leesbaar, slegs in **BLOU** ink. Lees eers die hele vraag voordat jy dit beantwoord.



<b>WOORDELYS</b>	
<b>Gebruik die volgende woordelys om seker te maak dat jy verstaan hoe om 'n spesifieke vraag te benader.</b>	
<b>Analiseer:</b>	'n Gedetailleerde en logiese bespreking van die formele kunselemente soos lyn, kleur, tekstuur, formaat en komposisie van 'n kunswerk.
<b>Beskryf:</b>	Skryf visuele inligting in woorde neer.
<b>Interpreteer:</b>	Analiseer en evalueer (gee 'n ingeligte mening oor) 'n kunswerk. Kontekstualiseer dit histories, kultureel, sosiaal, polities, ensovoorts en regverdig jou bevindinge deur na soortgelyke spesifieke voorbeelde te verwys.
<b>Vergelyk:</b>	Toon die verskille en ooreenkomste op 'n geordende wyse binne dieselfde argument aan.
<b>Kontekstualiseer:</b>	Plasing binne 'n sosiale, kulturele, politieke en historiese raamwerk van 'n kunswerk met betrekking tot die situasie, tyd (era) en plek waarna die kunswerk verwys.
<b>Bespreek:</b>	Stel jou standpunt en gee redes vir jou stellings.
<b>Verduidelik:</b>	Verhelder and verskaf redes vir jou stelling.
<b>Formele kunselemente:</b>	Die basiese elemente wat gebruik word om 'n kunswerk te skep, soos lyn, vorm, toonwaarde, tekstuur, kleur, ruimte, komposisie, ensovoorts.
<b>Regverdig:</b>	Om met bewyse of getuienis te ondersteun/te regverdig.
<b>Noem:</b>	Verskaf presiese feite en sê duidelik wat jy dink – gee jou mening, asook 'n verduideliking.
<b>Visuele bronne:</b>	Die visuele afbeeldings wat in hierdie vraestel gegee word of waarna in ander bronne verwys word.
<b>Kontemporêr:</b>	Die huidige tydperk. Kontemporêr verwys na kuns wat gedurende ons leeftyd geskep is en voortgesit word. Strek van ongeveer 1970 tot die hede.
<b>Lewer kommentaar:</b>	Om jou mening of siening oor iets uit te druk.
<b>Reflekteer:</b>	Dink diep of versigtig na oor 'n vraag en lewer dan jou opinie of mening na aanleiding van jou refleksie.

## **BEANTWOORD ENIGE VYF VRAE**



## VRAAG 1

### DIE STEM VAN OPKOMENDE KUNSTENAARS

1.1 Kunswerke vertel ons van mense, plekke en omstandighede. Interpreteer en vergelyk Figure 1a en 1b, en verwys na die volgende kriteria:

- Onderwerp
- Komposisie en fokuspunt; regverdig jou antwoord.
- Styl en tegniek
- Hoe beïnvloed die kleurgebruik en die gesigsuitdrukkings die stemming van die kunswerke?
- Moontlike boodskap en/of betekenis wat deur die titel van kunswerke oorgedra word.

(10)

1.2 Bespreek die kunswerke van TWEE Suid-Afrikaanse kunstenaars wat jy bestudeer het wie se werk ons inlig oor mense, plekke en omstandighede in die samelewing. Bespreek EEN kunswerk deur elke kunstenaar.

Gebruik die volgende riglyne:

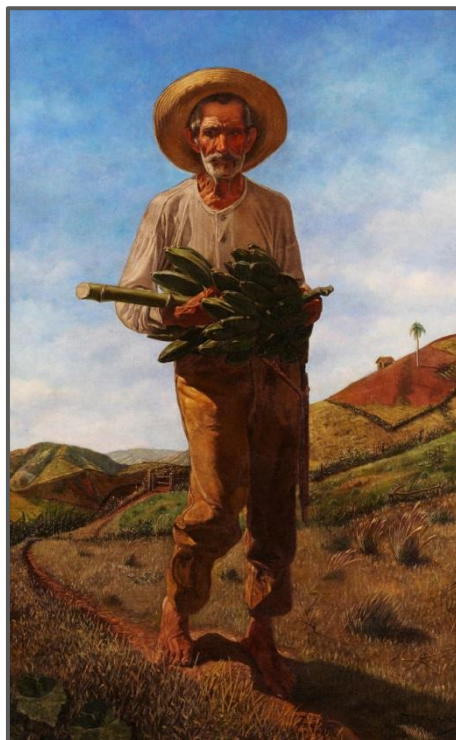
- Onderwerp
- Formele kunselemente
- Media en tegniek
- Moontlike betekenis/bodskappe

(10)

**[20]**



Figuur 1a: Achille Glisenti, *The Maize Harvest*, olie op doek, 1881.



Figuur 1b: Ramón Frade, *Our Daily Bread*, olie op doek, 1905.



## VRAAG 2

### SUID-AFRIKAANSE KUNSTENAARS WAT DEUR AFRIKA EN/OF INHEEMSE KUNSVORMS BEÏNVLOED IS

Walter Battiss (Figuur 2a) en Wangechi (Figuur 2b) het albei kunswerke geskep wat deur Afrika geïnspireer is.

2.1 Stem jy saam dat baie moderne kunstenaars deur antieke en/of futuristiese sienings van Afrika-kuns beïnvloed is? Regverdig jou antwoord deur na die riglyne te verwys:

- Bespreek die Afrika- en/of inheemse invloede wat in Figure 2a en 2b sigbaar is.
- Uitbeelding en die betekenis van die figure.
- Styl/tegniek
- Die transformasie van tradisionele Afrikakuns.

(10)

2.2 Bespreek die kunswerk van enige TWEE Suid-Afrikaanse kunstenaars wat jy bestudeer het (EEN kunswerk per kunstenaar) wat 'n diep verbintenis met Afrika en/of inheemse kunsvorme het.

Die volgende kan as riglyn gebruik word:

- Onderwerp
- Styl en tegniek
- Invloede van inheemse kunsvorme
- Betekenisse/Boodskappe

(10)

**[20]**



Figuur 2a: Walter Battiss, *Mother of the tribe*, olie op doek, 1964.



Figuur 2b: Wangechi Mutu, *Misguided Little Unforgivable Hierarchies*, ink en collage op papier, 2004.



### VRAAG 3

## SOSIO-POLITIEKE KUNS – INSLUITENDE WEERSTANDSKUNS VAN DIE 1970'S EN 1980'S

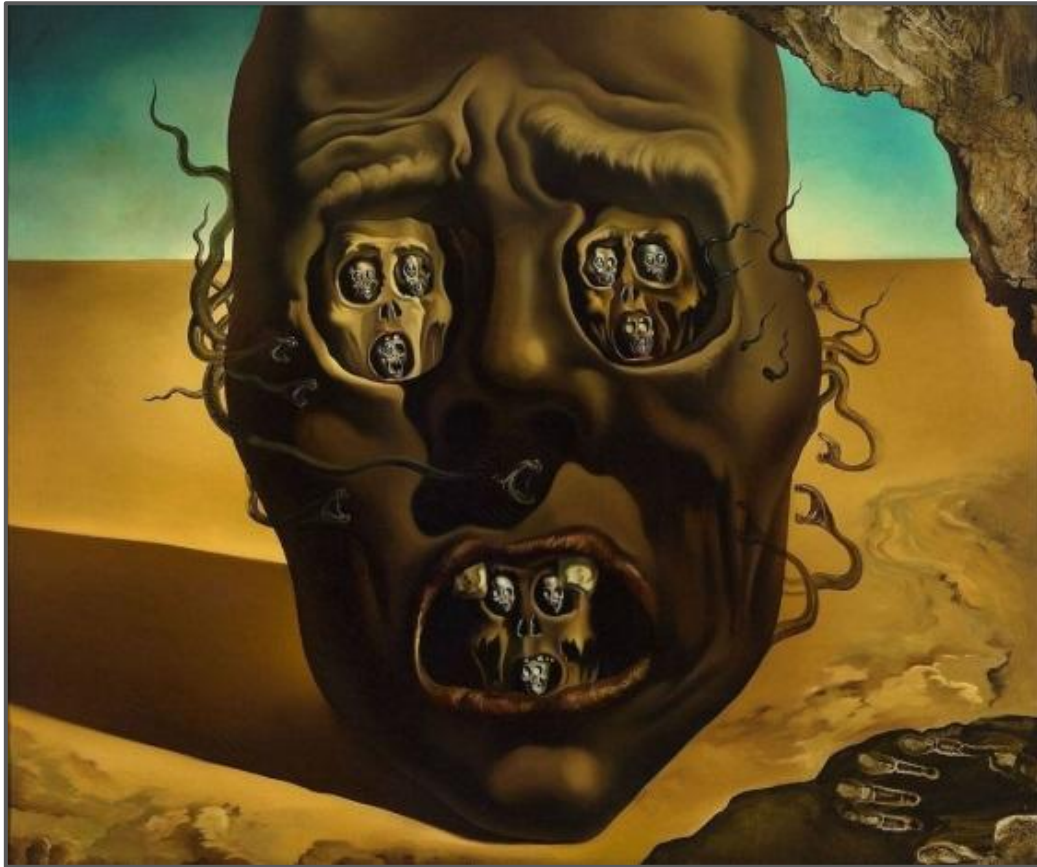
Salvador Dalí (Figuur 3a) is dikwels deur oorlog geïnspireer en toon die moeilike tydperk van die Tweede Wêreldoorlog. Nakamura Hiroshi (Figuur 3b) wys die probleme wat die Japannese mense in die gesig gestaar het toe hul land die Koue Oorlog betree het.

- 3.1 Vergelyk hoe Salvador Dali (Figuur 3a) en Nakamura Hiroshi (Figuur 3b) die sosio-politieke impak van oorlog in hul kunswerke weerspieël. Oorweeg die volgende in jou antwoord:
- Styl en die uitbeelding van die figure in albei kunswerke.
  - Hoe kleur 'n emosionele en sielkundige impak op die kyker het.
  - Waarom word die skedels in Figuur 3a herhaal? Regverdig jou antwoord.
  - Wat is die moontlike betekenis van die afwesigheid van die liggaam in Figuur 3a? Regverdig jou antwoord.
  - Die moontlike betekenis van die titels, '**The Face of War**' en '**Gunned Down**'. (10)
- 3.2 Skryf 'n opstel waarin jy die kunswerke van enige TWEE Suid-Afrikaanse kunstenaars wat jy bestudeer het, bespreek (EEN werk per kunstenaar). Bespreek hoe hierdie kunstenaars sosio-politieke kwessies in hul werk blootlê.

Verwys na die volgende:

- Beelde en media/tegnieke gebruik.
- Stemming/atmosfeer
- Betekenis/boodskap wat deur die kunswerke oorgedra word.
- Verduidelik die sosio-politieke kwessies wat in die kunswerke aangespreek word. (10)

[20]



Figuur 3a: Salvador Dalí, *The Face of War*, olie op doek, 1940.



Figuur 3b: Nakamura Hiroshi, *Gunned Down*, olie op doek, 1957.



## VRAAG 4

### KUNS, HANDWERK EN SPIRITUELE WERKE, HOOFSAAKLIK VAN LANDELIKE SUID-AFRIKA

Baie kunstenaars toon spirituele aktiwiteit in hul kuns. Een so 'n tema, genaamd doop, word deur die eeue in verskeie kunswerke aangetref en is 'n ritueel wat wêreldwyd deur Christene beoefen word. Die doop is 'n seremonie waarin 'n Christen voor die kerk in water gedompel word om sy geloof in Christus in die openbaar te simboliseer. Die water is 'n simbool van sonde wat weggewas word.

Ander godsdienstige en spirituele tradisies het soortgelyke reinigingsrituele wat daarop gemik is om individue van negatiewe energieë en onsuiverhede te reinig. Praktyke soos meditasie, bad, dreunsang en rituele bevorder innerlike vrede en spirituele groei. Pelgrims bad byvoorbeeld in die heilige Gangesrivier vir geestelike suiwing.

- 4.1 Skryf 'n opstel waarin jy die reinigingsrituele soos in Figure 4a/4b/4c gesien, bespreek. Kies enige twee kunswerke en bespreek die volgende in jou antwoord:
- Onderwerp en stilistiese benadering.
  - Hoe die komposisie en fokuspunte in beide kunswerke geskep word.
  - Elemente wat gebruik word om die moontlike simboliese betekenis en/of die spirituele aktiwiteit van die kunswerke aan te dui.
  - Hoe versterk die gebruik van waterverf in Figuur 4b die tema van die werk? (10)

- 4.2 Bespreek TWEE kunswerke, kunsvlyt of spirituele werke (deur EEN kunstenaar) uit landelike Suid-Afrika wat jy bestudeer het.

Jou antwoord kan die volgende insluit:

- Invloede en inspirasie
- Onderwerp en simboliese uitbeelding
- Media en tegniek
- Betekenis/funksie/doel wat deur die kunswerke oorgedra word. (10)

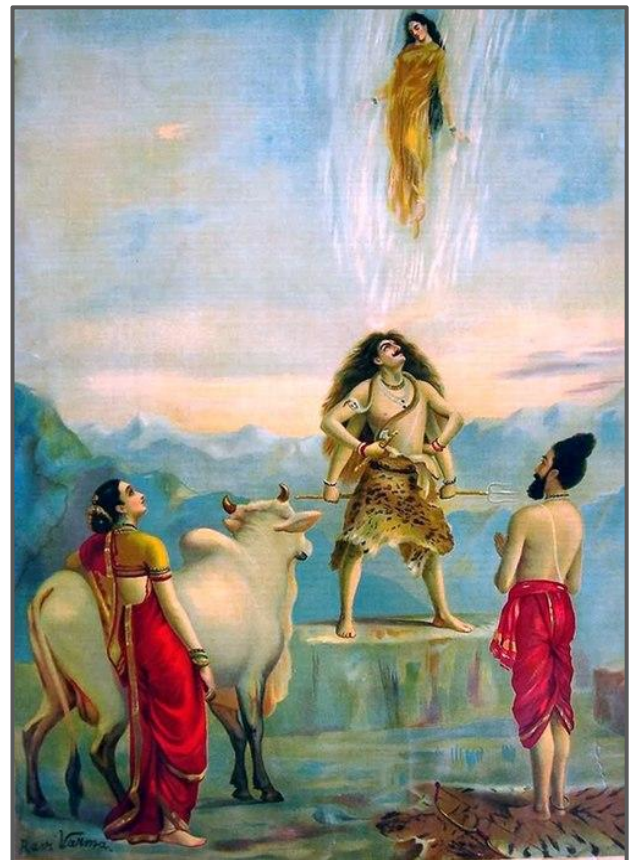
**[20]**



Figuur 4a: Jerzy Nowosielski, *The Baptism of Jesus Christ in the Jordan*, olie op doek, 1964.



Figuur 4b: Mark Rothko, *The Scene of Baptism*, waterverf op papier, 1945.



Figuur 4c: Raja Ravi Varma, *Descent of Ganga*, oleograaf, circa 1910.



## VRAAG 5

### MULTIMEDIA EN NUWE MEDIA – ALTERNATIEWE KONTEMPORÊRE EN GEWILDE KUNSVORMS IN SUID-AFRIKA

Die Nederlandse kunstenaar Rosa Verloop verlewendig gewone beigekleurige nylon sykouse (rekbare materiaal) in Figuur 5a. Sy gebruik sykouse en spelde om vlesige vorms te skep wat gelyktydig soos pasgeborenes en bejaardes lyk. Sy gebruik klein voue, opnaaisels en plooië om na een of ander vreemde primitiewe vorm van lewe te lyk. Sy groepeer die sykouse in verskillende bondels en hopies en hou dit in plek met klein stekies en spykertjies.

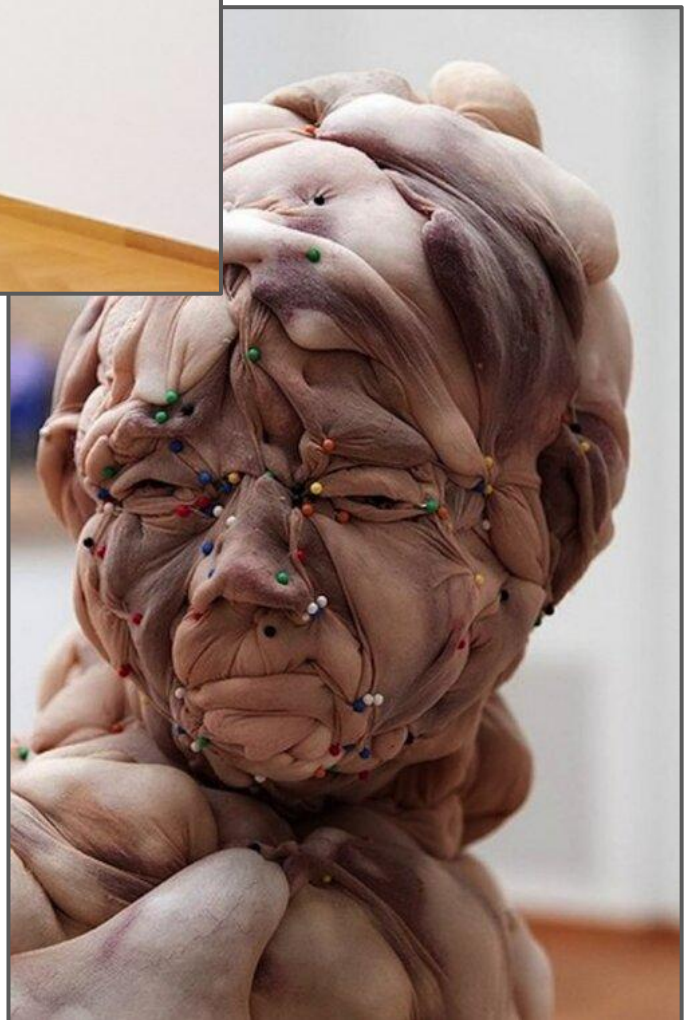
- 5.1 Vewys na die bogenoemde inligting en interpreteer die multimedia-kunswerk deur die volgende in jou antwoord te gebruik:
- Die visuele voorkoms van die kunswerk.
  - Die oorspronklike funksie van die materiaal wat gebruik is.
  - Die oorsprong van die term '*Gevonde voorwerp*' en hoe dit relevant in hierdie kunswerk is.
  - Verduidelik die moontlike simboliese betekenis/boodskap wat deur die metodes/tegniek wat gebruik is om die kunswerk te skep, oorgedra word. (10)

- 5.2 Skryf 'n opstel waarin jy enige TWEE kontemporêre kunswerke bespreek wat nuwe of alternatiewe media gebruik om kunswerke te skep. (EEN kunswerk per kunstenaar).

Verwys na die volgende riglyne:

- Beskrywing
- Gebruik van nuwe of alternatiewe media/tegnieke.
- Invloede
- Boodskap en/of betekenis van die kunswerke. (10)

**[20]**



Figuur 5a: Rosa Verloop, **Me**, gevulde nylonkouse, spelde en naaldwerk, 2013.



## VRAAG 6

### POST-1994: DEMOKRATIESE IDENTITEIT IN SUID-AFRIKA

Claude Chandler (Figuur 6a en 6b) nooi die kykers uit om hul eie persepsies te bevraagteken en die verhouding tussen die self en die digitale wêreld te oordink. Hy vang die kompleksiteite van menslike ervaring vas.

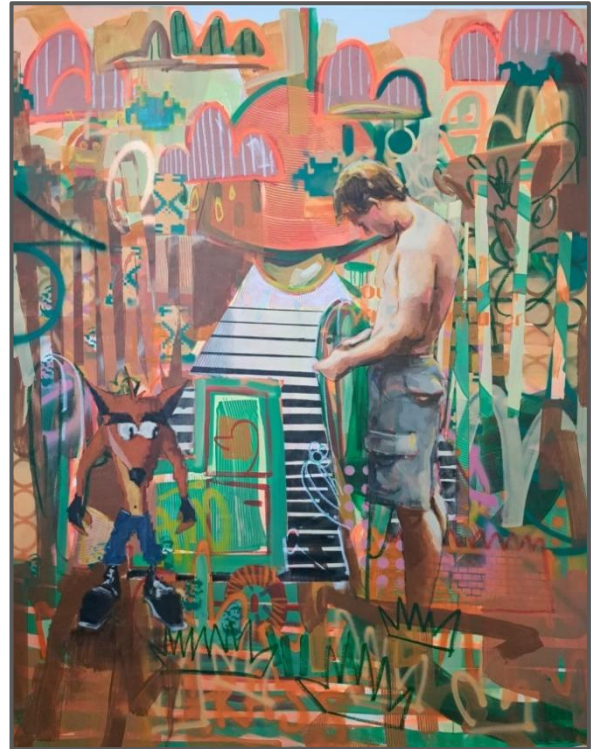
Erik Jones (Figuur 6c) wys 'n man geklee in patrone wat op sy unieke self, sy individuele identiteit fokus.

- 6.1
- Hoe word die werklike wêreld en die digitale wêreld in die kunswerke uitgebeeld?
  - Hoe sou jy digitale identiteit beskryf en hoe is dit duidelik in hierdie kunswerke?
  - Verduidelik watter stemming in die kunswerke geskep word.
  - Sou jy sê dat die titel in Figuur 6c relevant is? Regverdig jou antwoord. (8)
- 6.2 Interpreteer kunswerke deur TWEE Suid-Afrikaanse kunstenaars wat jy bestudeer het, wat identiteit verken. Verwys na EEN kunswerk per kunstenaar in jou antwoord.
- Die volgende kan as riglyne gebruik word:
- Onderwerp/Beskrywing
  - Probleme in die samelewing wat beklemtoon word.
  - Formele kunselemente
  - Betekenisse/Boodskappe (12)

[20]



Figuur 6a: Claude Chandler, **Let's-a-go**, aërosolverf, oliepastel op doek 2024.



Figuur 6b: Claude Chandler, **Warp Zone**, akriël, aërosolverf, oliepastel op doek, 2024.



Figuur 6c: Erik Jones, **Becoming**, potlood, akriëlverf en waspastel op paneel, 2022.



## VRAAG 7

### GESLAGSKWESSIES

Alice Herbst (Figuur 7a) ondersoek geslagsidentiteit deur middel van 'n intieme toneel en beklemtoon hoe alledaagse keuses en samelewingsverwagtinge ons persoonlikhede vorm, veral met betrekking tot hoe vroue beskou word en hoe hulle hulself sien. Hierteenoor weerspieël Jacqueline Fahey se skildery (Figuur 7b), met sy wanordelike gebruik van perspektief, die psigologiese en emosionele inperking wat vroue dikwels in huishoudelike ruimtes ervaar. Die kyker word in 'n gevoel van *klaustrofobie* ingetrek – wat die beperkende rolle en verwagtinge simboliseer wat aan vroue in 'n manlik-beheerde samelewing gestel word.

Betekenis van klaustrofobie: Dit is 'n intense vrees vir beperkte of geslote ruimtes wat met die daaglikse lewe inmeng.

7.1 Bestudeer Figure 7a en 7b. Hoe verken albei kunstenaars geslagstemas deur hul uitbeelding van die alledaagse lewe? Verwys in jou antwoord na die volgende:

- Onderwerp/toneel
- Waaroor handel die droom (in die titel) in Figuur 7a?
- Die moontlike betekenis van die afwesigheid van die manlike figuur in Figure 7a en 7b.
- Die interaksie tussen die figure in Figuur 7b.
- Die styl/tegniek en kleurgebruik in beide kunswerke.

(8)

7.2 Bespreek enige TWEE kunswerke deur TWEE verskillende Suid-Afrikaanse kunstenaars wat geslagskwessies as tema gebruik. Bespreek EEN werk deur elke kunstenaar.

Die volgende kan as riglyne gebruik word:

- Onderwerp
- Formele kunselemente
- Styl/tegniek
- Betekenis/Boodskappe

(12)

**[20]**



Figuur 7a: Alice Herbst, **Build a Dream**, olie op doek, 2021.



Figuur 7b: Jacqueline Fahey, **Sisters Communing**, olie op doek, 1974.



## VRAAG 8

### ARGITEKTUUR IN SUID-AFRIKA

Die natuur en die stad word in harmonie saamgebring in **Bert** (Figure 8a en 8b). **Bert** is 'n modulêre boomhuis wat ontwerp is om te lyk soos die enkeloogkarakter uit die film *Minions*.

8.1 Skryf 'n paragraaf waarin jy kommentaar lewer op die volgende aspekte deur te verwys na Figure 8a en 8b:

- Wat is die positiewe en negatiewe aspekte van 'n sirkelvormige, buisvormige huis?
  - Watter atmosfeer skep die interieur van **Bert**?
  - Sou jy sê dat **Bert** speels en eienaardig is deur na die buite-aansig te kyk?
- Brei uit op jou antwoord.

(6)

8.2 Bespreek enige TWEE Suid-Afrikaanse geboue/strukture.

Verwys na die volgende in jou opstel:

- Naam van die argitek/te en gebou/e
- Funksie van die geboue
- Gebruik van materiale en tegnieke
- Styl/dekoratiewe kenmerke
- Omgewingsinvloede
- Wat het die argitek as belangrike kwessies of oorwegings in die projek gesien?

(14)

[20]



Figuur 8a: Buiteaansig van **Bert**, Argitektuurateljee Precht (Chris en Fei Tang Precht), in die middel van die woud by die Steiermark Alpepas Pogusch in Oostenryk.



Figuur 8b: Interieuraansig van **Bert**, Oostenryk.

**GROOTTOTAAL: [100]**